

Информация за въздушното разпространение на цветен пращец през февруари и март и прогноза за април 2015г.

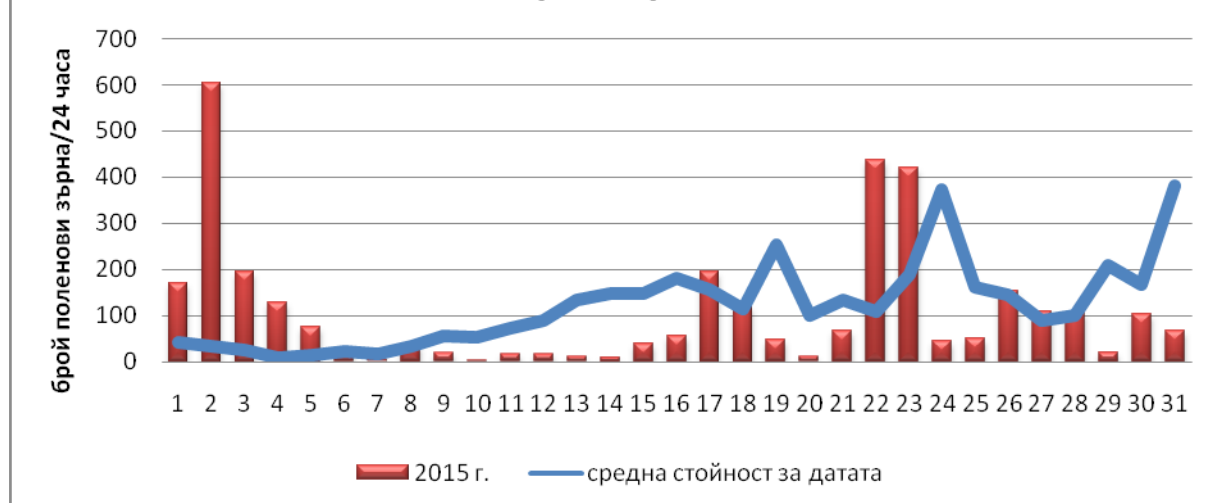
Зимата на 2014-2015 г. беше по-топла в сравнение с обичайните за България зими. Това доведе до по-ранен старт в цъфтежа на дървесните видове – още в края на месец януари. През всички дни на февруари се улавяха поленови зърна предимно от сем. Брезови – 53% от общия дървесен полен. В рамките на сем. Брезови основният цъфтящ вид беше както обикновено – леската. Отчетените поленови зърна от леска представляваха 90% от всички поленови зърна на сем. Брезови. След 20-ти февруари във въздушните проби се отчитаха и поленови зърна от елша.



Количество дървесен и брезов полен в гр. София

През последната десетдневка на февруари се наблюдаваха значителни количества поленови зърна от представители на сем. Кипарисови и започнаха да цъфтят ясените. Независимо, че през март времето се влоши и имаше много валежи, отчетените количества полен във въздуха на гр. София бяха почти два пъти повече, отколкото същите през февруари. Топлото и сухо време през първите 4 дни на март доведе до много висока въздушна поленова концентрация. След средата на месеца дневните количества пращец се доближиха до средно статистическите стойности за съответната дата. Около 50% от всички поленови зърна бяха отчетени през последните 10 дни на март.

Дървесен полен през месец март, гр. София



Динамика на цъфтежа през март 2015 г в сравнение с предишни години

Как се подреждат видовете, които цъфтяха през март според отчетените поленови зърна?

1. **Ясен** – около 37% от всички поленови зърна. Обяснява се с факта, че ясените са често използван вид за озеленяване в София.
2. **Сем. Кипарисови** – около 32% от дървесния полен. Също често използвани видове за озеленяване. Основният цъфтящ вид беше тис.
3. **Сем. Брезови** – повечето лески в града прецъфтяха, а към края на месеца започнаха да цъфтят брезите.

Прогноза за месец април 2015 г.

Обикновено през април времето е много динамично и променливо. Докато през февруари и март цъфтят само дървесни видове, то през април започват да цъфтят и тревисти растения. За пациентите с поленова алергия са важни видовете, които се опрашват чрез вятъра. Наличието на пращец във въздуха зависи от различни фактори:

- **Растителност** – определя какъв тип полен ще преобладава в дадения регион
- **Климат** – има отношение към това кога ще стартира цъфтежа и как ще се развият растенията
- **Конкретните метеорологични условия** – честите дъждове подтискат въздушното разпространение на пращеца, бурните ветрове донасят полен от подалечни региони, сухото и топло време стимулира образуването и отделянето на повече полен.

През първата половина на април преобладаващият полен във въздуха отново ще е дървесния. След средата на месеца ще започне поленовият сезон на житните треви и някои тревисти видове.

Как ще се развива цъфтежа през първата половина на април:

1. **Активно цъфтящи** – бреза, габър, топола, дъб, орех
2. **В процес на прецъфтяване** – елша, кипарисови, ясен

Цъфтежът през втората половина:

1. **Активно цъфтящи** – черница, дъб
2. **Начало на цъфтеж** – чинар, сем. Борови, сем. Житни

Голяма част от тези видове са сериозни причинители на полиноза, но за щастие през април често има дъждове, които понижават въздушните поленови концентрации.

Изготвил: Мариела Христова-Савова, биолог в лаборатория „Алергия”, НЦЗПБ,
гр. София